

GRIPE A (H1N1)

PLANO DE CONTINGÊNCIA PARA A PANDEMIA DA GRIPE

COLÉGIO IMACULADA CONCEIÇÃO – VISEU

ÍNDICE

| | |
|--|----|
| FINALIDADE | 3 |
| PÚBLICO-ALVO | 3 |
| OUTROS PÚBLICOS..... | 3 |
| MÉTODOS..... | 3 |
| EQUIPA OPERATIVA..... | 4 |
| CADEIA DE COMANDO E CONTROLO | 5 |
| IDENTIFICAÇÃO DAS MEDIDAS DE MANUTENÇÃO DA ACTIVIDADE ESCOLAR EM SITUAÇÃO DE CRISE..... | 6 |
| Actividades lectivas e acompanhamento dos alunos na escola | 6 |
| Limpeza da escola | 6 |
| Serviços Administrativos | 6 |
| Fornecimento de refeições | 6 |
| ACTIVIDADES - PLANO DE INTERVENÇÃO | 7 |
| Informação e capacitação | 7 |
| Medidas de Higiene do Ambiente Escolar | 10 |
| CRONOGRAMA DAS REUNIÕES PARA ESCLARECIMENTO E FORMAÇÃO | 11 |
| AVALIAÇÃO..... | 12 |

FINALIDADE

Diminuir os efeitos gerais da pandemia.

PÚBLICO-ALVO

População docente, não docente, Irmã Doroteias da Comunidade e discentes das referidas escolas.

OUTROS PÚBLICOS

Família dos alunos

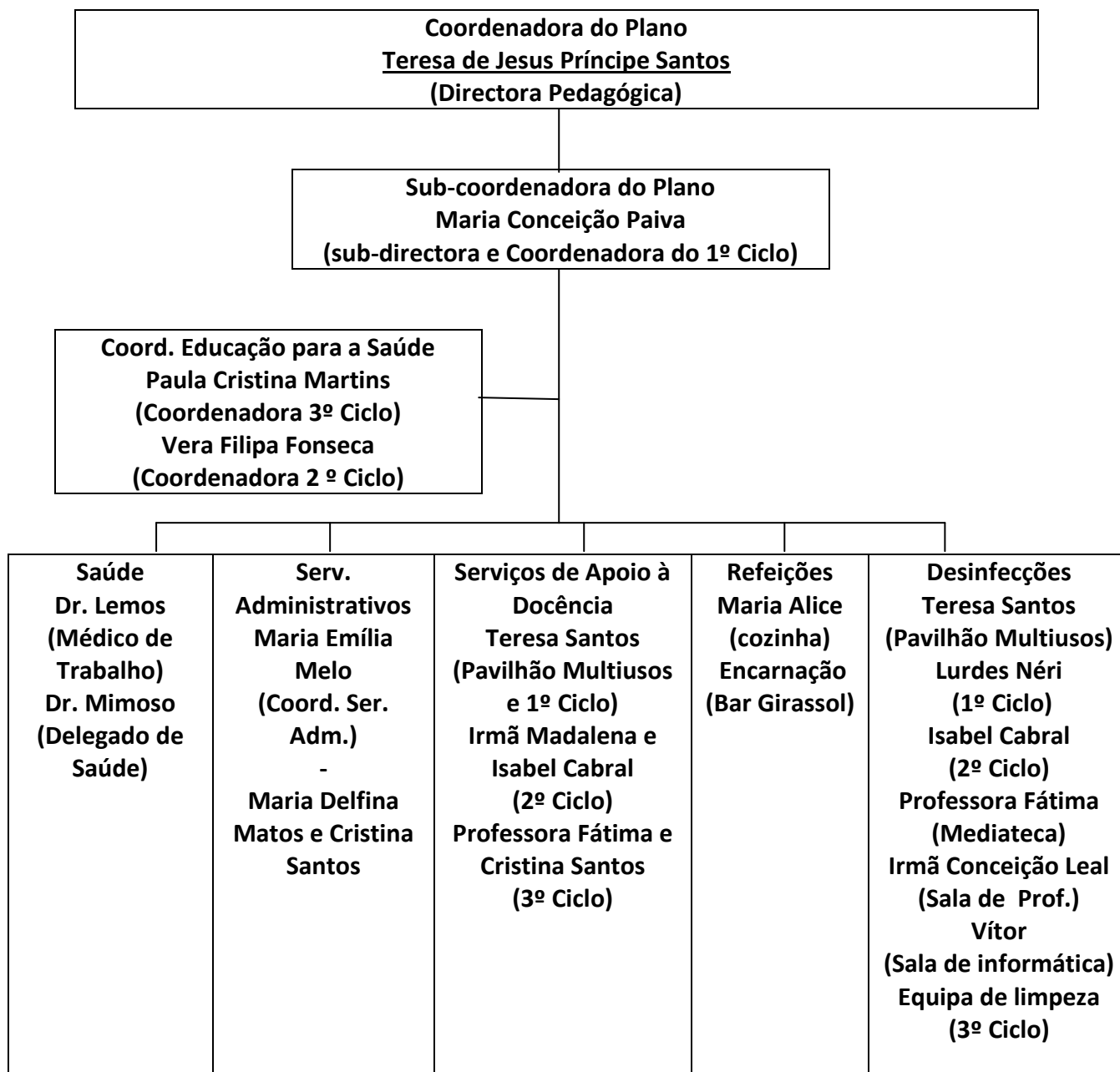
MÉTODOS

A metodologia a utilizar permite alertar para a saúde, melhorar o conhecimento e favorecer mudanças comportamentais e sociais, capacitando o indivíduo para a tomada de decisões que minimizem o risco de disseminação da infecção.

Assim, o plano de contingência inclui comunicações orais e escritas ao público-alvo, treino de competências, alterações ao regulamento e adoção de medidas ambientais.

EQUIPA OPERATIVA

A equipa operativa será aquela que fará a articulação entre a escola e os serviços de saúde e deverá ser composta por um representante de cada classe.



CADEIA DE COMANDO E CONTROLO

A Cadeia de Comando e Controlo define a liderança e coordenação em situação de pandemia de gripe. Ela tem autoridade para tomar decisões e actuar em conformidade a todos os níveis de intervenção. A seguir indicam-se os papéis dos responsáveis de cada sector que, na ausência dos mesmos, deverão ser desempenhados pelos respectivos substitutos sob supervisão do coordenador.

A Directora Pedagógica é responsável pela implementação e coordenação do plano de contingência. Diligencia:

- A normalidade, na medida do possível, das actividades lectivas;
- O contacto com a linha 24 (808 24 24 24) no caso de suspeita de alunos com gripe;
- O contacto com os Encarregados de Educação, no caso de suspeita de alunos com gripe;
- A implementação das medidas que o Delegado de Saúde vier a aconselhar;
- O contacto com a DREC em caso de elevado absentismo, e implementação das directivas emanadas por este organismo;
- Definir medidas alternativas de fornecimento de refeições aos alunos carenciados, no caso de encerramento do refeitório;
- Ordenar o fecho da escola, de acordo com as recomendações das entidades competentes.

A Coordenadora da Educação para a Saúde monitoriza o cumprimento do Plano, implementa o Plano de prevenção e elabora o relatório mensal a entregar ao Coordenador da Equipa Operativa. Mantém contacto com o elemento de apoio do centro de saúde. Apresenta o Plano e Contingência, organiza e implementa a formação aos funcionários docentes e não docentes.

A Coordenadora dos serviços administrativos identifica as actividades prioritárias no seu sector e organiza o serviço em conformidade.

As responsáveis pelo Apoio à Docência e serviços asseguram-se que as medidas de higiene definidas no plano são cumpridas, bem como o acompanhamento dos alunos à sala de isolamento.

A encarregada de refeitório gere os recursos humanos do respectivo sector, e assegura-se, junto dos diversos fornecedores, da continuidade do fornecimento dos géneros alimentares.

IDENTIFICAÇÃO DAS MEDIDAS DE MANUTENÇÃO DA ACTIVIDADE ESCOLAR EM SITUAÇÃO DE CRISE

Actividades lectivas e acompanhamento dos alunos na escola

- Promoção da realização de actividades lectivas através da plataforma moodle/email (criação de um grupo de trabalho, composto pelo Coordenador de Informática, coordenadores de Departamentos Curriculares e professora Rosária – 1º Ciclo), para a dinamização de actividades na plataforma moodle, apoio e incentivo à sua utilização pelos Professores. Este grupo divulgará quinzenalmente o relatório de actividades das diferentes disciplinas moodle.
- Actividades de recuperação no Centro de Aprendizagem;
- Criação de bolsas de actividades, por disciplina, para aulas de substituição (em material digital ou transparências). Os Coordenadores de departamento, do CA e Conselho de Docentes devem verificar a existência de materiais de trabalho no âmbito de todos os temas de cada um dos anos de escolaridade
- Reorganização de horários;
- Projecto de Ocupação dos tempos lectivos.

Limpeza da escola

- Reposição de stoks de produtos de higiene com fornecedores alternativos;
- Reorganização de turnos;
- Contratação de pessoal.

Serviços Administrativos

- Definição de actividades prioritárias;
- Redução do número de horas de atendimento ao público;
- Atendimento ao público apenas por telefone ou por e-mail.

Fornecimento de refeições

- Reposição de stoks alimentares e de produtos de higiene com fornecedores alternativos;
- Mobilização dos funcionários do bar para a cantina, fechando ou reduzindo os serviços do bar para a cantina, fechando ou reduzindo os serviços de bar. Neste caso, os alunos deverão trazer lanche de casa.

ACTIVIDADES - PLANO DE INTERVENÇÃO

Medidas de Prevenção e Controlo da Gripe

Informação e capacitação

(A) Enviar PowerPoint informativo e texto de apoio, por email, a todos os funcionários (docentes e não docentes), bem como o contacto do professor coordenador da educação para a saúde, para eventuais esclarecimentos de dúvidas.

(B) Distribuir cartazes por todas as salas de aula, portaria, sala dos professores, refeitório, secretaria e direcção.

(C) Colocar folhetos informativos na sala dos professores e na secretaria no início do ano lectivo, repetindo a medida caso sejam publicados novos folhetos, e repondo sempre que necessário.

(D) Colar junto a todos os lavatórios da escola cartazes com a demonstração da técnica de higienização das mãos.

(E) Disponibilizar, no site da escola, informação actualizada e links de fontes de obtenção de informação precisa sobre a pandemia e prevenção da gripe.

(F) Disponibilizar espaços para colocação de dúvidas, tais como: email, plataforma moodle, site da escola.

(G) Acção de formação para funcionários (docentes / não docentes), em reunião geral, abordando os seguintes conteúdos:

- **características do vírus, modo de transmissão e medidas para a sua minimização**

- etiqueta respiratória: demonstração e relevância da colocação do lenço de papel no caixote do lixo; da utilização de um lenço de papel ao tossir; da utilização do antebraço para cobrir a boca ao tossir e espirrar, na ausência de lenço de papel.

- lavagem das mãos: demonstração e treino da técnica; importância da frequência da lavagem.

- importância da zona T como pontos de entrada fácil do vírus.

- arejamento das salas: sua importância; como e quando fazer.

- partilha do material: considerar o material partilhado como um modo de transmissão e conseqüentemente desencorajar a partilha.

- **sintomas da gripe**
- **informação das medidas a tomar pelo funcionário com suspeita ou com gripe**

- o dever de ficar em casa, durante 7 dias ou até alta clínica;

- comunicação à Coordenadora do Plano e das respectivas coordenadora de ciclo da sua ausência.

- **apresentação do plano de contingência da escola**

- Nesta actividade será, ainda, descrito e demonstrado o algoritmo a seguir perante um eventual caso:

Aluno-caso em contexto de sala de aula

- o professor questiona o aluno no sentido de averiguar se este se sente com febre e, pelo menos, um dos seguintes sintomas: tosse, cefaleias, mialgias, artralguas, odinofagia, rinorreia, vómitos ou diarreia;
- em caso de suspeita de infecção gripal coloca a máscara (kit protecção) no aluno, de forma serena e procurando tranquilizá-lo;
- chama o funcionário para encaminhamento do discente para a sala de isolamento (nas salas sem telefone interno, pede a um aluno que o vá chamar)
- desinfecta a mesa do aluno e as suas mãos (recorrendo ao álcool e toalhetes disponíveis no kit protecção)
- nas salas com mesa dupla, manda o aluno companheiro desinfectar as mãos (recorrendo ao álcool e toalhetes disponíveis no kit protecção)
- promove o arejamento imediato da sala
- o funcionário acompanha o aluno até à sala de isolamento
- o aluno desinfecta as mãos
- o aluno mede a temperatura
- o funcionário desinfecta as mãos
- em caso de temperatura $\geq 38^{\circ}\text{C}$ a funcionária comunica para o coordenador do grupo operacional e aguarda pela sua chegada.
- o coordenador liga para a linha de Saúde 24 e age em conformidade com as orientações recebidas.
- o coordenador providencia o contacto com o encarregado de educação do aluno.

aluno – caso fora do contexto de sala de aula

- o aluno dirige-se ao funcionário do pavilhão mais próximo.
- o funcionário questiona o aluno no sentido de averiguar se este se sente com febre e, pelo menos, um dos seguintes sintomas: tosse, cefaleias, mialgias, artralguas, odinofagia, rinorreia, vómitos ou diarreia.
- em caso de suspeita de infecção gripal coloca-lhe a máscara (kit-bloco) e acompanha o aluno à sala de isolamento
- o aluno desinfecta as mãos
- o aluno mede a temperatura
- o funcionário desinfecta as mãos
- em caso de febre $\geq 38^{\circ}\text{C}$ a funcionária liga para o coordenador do grupo operacional e aguarda pela sua chegada.
- o coordenador liga para a linha de Saúde 24 e age em conformidade com as orientações recebidas.
- o coordenador providencia o contacto com o encarregado de educação do aluno.

Funcionário (docente/não Docente)

- tomada de consciência de sintomas de gripe, a saber, febre e, pelo menos, um dos seguintes sintomas: tosse, cefaleias, mialgias, artralgias, odinofagia, rinorreia, vômitos ou diarreia
- auto-coloca a máscara cirúrgica
- dirige-se para a sala de isolamento
- verifica da temperatura corporal (recorrendo ao kit protecção)
- liga para a linha saúde 24, caso a temperatura seja $\geq 38^{\circ}\text{C}$, e segue as orientações recebidas.
- caso seja aconselhado, ausenta-se da escola, comunicando ao Coordenador do Plano o motivo da sua saída.

Os professores Directores de Turma, no âmbito do plano, deverão:

- Manter os alunos informados sobre a gripe e nomeadamente, do plano de contingência da escola
- apresentar o powerpoint, entretanto fornecido pela Coordenadora da Educação para a Saúde, e transmitir os conhecimentos adquiridos durante a formação aos seus alunos;
- averiguar, durante a primeira semana de aulas, o número de alunos que tem possibilidade de aceder à internet a partir de casa, bem como fazer o levantamento dos discentes que estão dependentes da refeição do refeitório;
- divulgar o plano de contingência aos Encarregados de Educação (1º ciclo - no primeiro dia de aulas; 2º ciclo e 3º ciclo
- solicitar aos Pais/Encarregado de educação, em impresso próprio, a autorização ou não, da administração de Ben-U-Ron ao seu educando caso este apresente febre
- Apresentação aos pais das potencialidades plataforma moodle como ferramenta de garantia de actividade escolar em caso de encerramento escolar;
- manter o Coordenador de ciclo informado sobre os casos de alunos ausentes por motivo de gripe.

(H) Simulacro

Ao longo das duas primeiras semanas de aulas serão efectuadas simulações da situação aluno-caso, em contexto de aula, com verificação do cumprimento do algoritmo. No total será efectuado um simulacro por turma na sala de aula.

Descrição do simulacro:

O professor coordenador da educação para a saúde desloca-se a uma sala de aula, e informa o professor presente que o aluno número 5 tem sintomatologia gripal. Durante todo o processo então desencadeado, o professor coordenador da educação para a saúde verifica o cumprimento do algoritmo. Posteriormente, após a realização de todos os simulacros, é elaborado um relatório para divulgação das acções realizadas de acordo com o preconizado e os pontos a melhorar.

Medidas de Higiene do Ambiente Escolar

(A) Avaliação das necessidades de material (equipamento de lavagem/secagem das mãos)

(B) Colocação e manutenção dos kits prevenção nas salas, Mediateca, secretaria, direcção, gabinetes dos SPO, centro de recursos papelaria, sala de professores, refeitório, pavilhão multiusos, sala de isolamento.

Kit sala: 2 máscaras cirúrgicas, toalhetes de papel, álcool sanitário a 70°C

Kit sala de isolamento: 6 máscaras cirúrgicas, toalhetes de papel, álcool sanitário a 70°C, termómetro, Ben-U-Ron

Kit Pavilhão: 6 máscaras cirúrgicas, toalhetes de papel, álcool sanitário a 70°C.

(C) Manutenção de stoks de lenços de papel para venda na papelaria em quantidade suficiente por forma a fazer face às novas exigências, facilitando o seu acesso a toda a comunidade educativa.

(D) Colocação e manutenção de dispensadores de desinfectante (solução alcoólica) nos seguintes locais: sala de informática; Mediateca; Bar; sala de professores; secretaria; Pavilhão Multiusos; sala de DT; sala de isolamento.

(E) Não utilizar os coletes de equipa utilizados nas aulas de Educação Física

(G) Alterações ao nível das práticas de higiene. No que diz respeito à higiene das instalações é necessário introduzir as seguintes alterações:

- esvaziar os caixotes de lixo das salas de aula à hora de almoço e ao final do dia;
- desinfectar as maçanetas das portas e dos corrimãos à hora de almoço e final do dia;
- Arejar das salas de aula e todos os locais fechados nos quais existam aberturas para o exterior, abrindo portas e janelas durante aproximadamente 2 minutos. Nas salas de aula o arejamento deve ser efectuado ao iniciar e ao terminar a aula, nos restantes recintos o mesmo deve ser promovido, pelo menos, de hora a hora.
- Efectuar a limpeza/desinfecção das casas de banho após todos os intervalos (com registo em impresso próprio colocado para o efeito em cada casa de banho).
- Efectuar a limpeza/desinfecção da sala de isolamento após cada caso (com registo em impresso próprio colocado para o efeito na sala).

Relativamente à higiene pessoal:

- impor a obrigatoriedade de lavagem das mãos no Refeitório;
- desinfecção das mãos com álcool-gel colocado à entrada das salas de aula de informática (controlado pelo professor) da Mediateca (controlado pela Professora), salas de EVT e ET (controlado pelo professor), quando é utilizado o material da Cooperativa;
- no 1º Ciclo o Professor que lecciona o último tempo da manhã deverá acompanhar os alunos ao refeitório e verificar a lavagem das mãos.

3. Medidas de isolamento e distanciamento social

Não admissão na escola de crianças ou profissionais com temperatura superior a 38º ou outros sinais/sintomas de gripe

Sala de Isolamento

A sala de isolamento é o actual Gabinete Médico. A escolha desta sala justifica-se pelo facto de se encontrar perto da saída da escola, e casa de banho de uso restrito, minimizando-se o contacto do possível caso com a restante comunidade escolar.

CRONOGRAMA DAS REUNIÕES PARA ESCLARECIMENTO E FORMAÇÃO

| DESTINATÁRIOS | DATA | ASSUNTO | INTERVENIENTES |
|--|------------------------|---|-----------------------|
| Conselho Pedagógico | 2 de Setembro – 9h | Lidar com situações de alunos que possam apresentar febre ou outros sinais de gripe | Direcção |
| Professores | 3 de Setembro – 16:30h | Divulgação do plano de contingência Gripe A Formação | Direcção Dr. Lemos |
| Funcionários | 7 de Setembro – 15:30h | Formação | Dr. Lemos |
| Funcionários | 8 de Setembro – 15:30h | Divulgação do plano de contingência Gripe A | Direcção |
| Alunos – 1º ciclo Encarregados de Educação – 1º ciclo | 14 de Setembro | Divulgação do plano de contingência Gripe A | Directores de Turma |
| Alunos – 2º e 3º ciclos | 15 de Setembro | Divulgação do plano de contingência Gripe A | Directores de Turma |
| Encarregados de Educação – 2º e 3º ciclos | 22 a 24 de Setembro | Divulgação do plano de contingência Gripe A | Directores de Turma |

AVALIAÇÃO

O Plano será reavaliado e actualizado de forma sistemática, sempre que necessário. Terminada a fase pandémica será realizado um breve relatório.